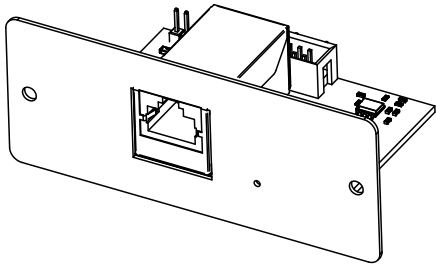


SKRÓCONA INSTRUKCJA OBSŁUGI

KARTA ZARZĄDZAJĄCA EVER SNMP / HTTP do zasilaczy UPS

- POWERLINE 33
- POWERLINE GREEN 33 LITE
- POWERLINE GREEN 33
- POWERLINE GREEN 33 PRO



Uwaga! Aby uzyskać szczegółowe informacje, należy przeczytać pełną instrukcję zamieszczoną na www.ever.eu

EVER Sp. z o.o.
ul. Wotczyńska 19, 60-003 Poznań
www.ever.eu, ups@ever.eu
tel. +48 61 6500 400

2021-05-25 v1

MONTAŻ KARTY W ZASILACZU

Po rozpakowaniu należy sprawdzić czy karta nie jest uszkodzona. Montaż karty zarządzającej należy przeprowadzić **zgodnie z wytycznymi zawartymi w instrukcji obsługi zasilacza**, w którym karta ma być zamontowana.

Po prawidłowym wykonaniu instalacji karty w urządzeniu, należy za pomocą kabla sieciowego (skrętka Ethernet UTP/STP ze złączem RJ-45) połączyć kartę zarządzającą z lokalną siecią komputerową.

KONFIGURACJA PARAMETRÓW SIECI (LAN)

Fabrycznie nowa karta ma domyślnie ustawioną opcję pobierania adresu IP z serwera DHCP, można więc skonfigurować ją przez przeglądarkę internetową.

W celu przeprowadzenia konfiguracji należy:

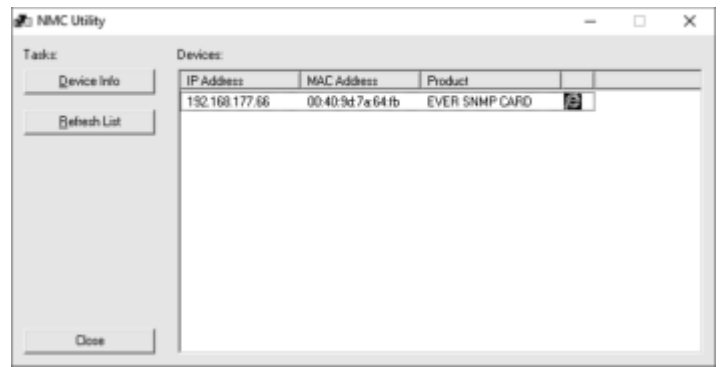
1. Zainstalować kartę zarządzającą w zasilaczu zgodnie z opisem w instrukcji obsługi UPS-a.
2. Sprawdzić przydzielony adres IP dla karty SNMP przez serwer DHCP.
3. Zapamiętać lub zanotować stan połączenia (adres IP).
4. W przeglądarce internetowej wpisać adres IP karty SNMP.
5. Przeprowadzić konfigurację karty SNMP.

WYKRYWANIE KARTY SNMP

Adres karty może być wykryty przez oprogramowanie NMC Utility.exe (system operacyjny MS Windows).

W tym celu należy uruchomić program NMC Utility.exe. Program wykorzystuje transmisję UDP Broadcast na adres 224.0.5.128.

Przykładowy zrzut ekranu z poprawnie wykrytą kartą SNMP został zaprezentowany na rys. 1



Rys. 1. Widok wykrytej karty w NMC Utility

PARAMETRY AUTORYZACJI

Usługi dostępne w ramach systemu wizualizacji i zarządzania przedstawiono w tabeli 1.

Tabela 1. Usługi dostępne w ramach systemu wizualizacji i zarządzania

Nazwa usługi	Protokół	Wartości domyślne	
		Stan	Port
WEB	HTTP	nieaktywny	80
	HTTPS	aktywny	443
SNMP	SNMPv1	nieaktywny	161
	SNMPv2c	nieaktywny	
	SNMPv3	aktywny	

Usługi WWW oraz SNMP są w pełni konfigurowalne – użytkownik ma możliwość wyboru jakie protokoły będą obsługiwane przez kartę oraz na jakim porcie będą dostępne.

Dostęp do interfejsu WEB wymaga autoryzacji. Karta posiada dwa konta: dla użytkownika bez uprawnień (tylko odczyt) oraz konto administratora (odczyt i zapis). Standardowe (domyślne) parametry autoryzacji dla interfejsu WEB przedstawiono w tabeli 2.

Tabela 2. Domyślne konta użytkowników interfejsu WEB

Użytkownik	Hasło	Uwagi
ever	ever	Standardowy użytkownik (tylko odczyt)
admin	ever	Administrator (odczyt i zapis)

Uwaga! Ze względów bezpieczeństwa **nie zaleca się** korzystania z domyślnych haseł.

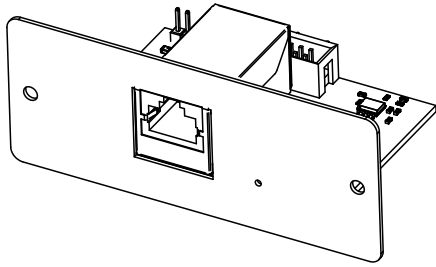
Administrator ma możliwość zmiany nazw użytkowników oraz haseł. Parametry autoryzacji dla Agenta SNMP zamieszczono w tabeli 3. Parametry domyślne dostępne są wyłącznie dla SNMPv1 oraz SNMPv2c. W przypadku SNMPv3 autoryzacja bazuje na kontach użytkowników i domyślnie wszystkie konta są nieaktywne (brak więc domyślnego użytkownika).

Tabela 3. Domyślne parametry autoryzacji SNMP

Wersja protokołu	Community (odczyt)	Community (zapis/odczyt)
SNMPv1	public	private
SNMPv2c	public	private

Uwaga! Ze względów bezpieczeństwa **nie zaleca się** korzystania z domyślnych haseł.

KARTA GWARANCYJNA



KARTA ZARZĄDZAJĄCA EVER SNMP / HTTP do zasilaczy UPS

- POWERLINE 33
- POWERLINE GREEN 33 LITE
- POWERLINE GREEN 33
- POWERLINE GREEN 33 PRO

EVER Sp. z o.o.
ul. Wołczyńska 19, 60-003 Poznań
www.ever.eu, ups@ever.eu
tel. +48 61 6500 400

2021-05-25 v1

WARUNKI GWARANCJI

1. **Producent:** EVER Spółka z ograniczoną odpowiedzialnością z siedzibą w: 60-003 Poznań, ul. Wołczyńska 19, nazywany dalej Gwarantem zapewnia użytkownika o dobrej jakości urządzenia, na które wydana jest niniejsza karta gwarancyjna.
2. Gwarant udziela **2-letniej gwarancji dla użytkownika**. Okres gwarancji liczony jest **od daty zakupu urządzenia**, nie może jednak przekraczać 3 lat od daty produkcji.
3. Warunkiem korzystania z gwarancji jest okazanie wypełnionej przez Sprzedawcę karty gwarancyjnej lub dowodu zakupu.
4. Sprzedawca ma obowiązek wypełnić kartę gwarancyjną w dniu wydania urządzenia.
5. Wady i uszkodzenia urządzenia ujawnione w okresie gwarancyjnym usuwane będą na koszt Producenta w czasie określonym w warunkach gwarancji
6. Decyzję o sposobie rozwiązania problemu podejmuje Gwarant.
7. Gwarancja nie obejmuje:
 - a. uszkodzeń powstałych z winy użytkownika wskutek niewłaściwej eksploatacji, uszkodzeń termicznych i mechanicznych,
 - b. wymiany obwodów uszkodzonych wskutek nieprawidłowych parametrów sieci elektrycznej lub niekorzystne warunki środowiskowe.
 - c. uszkodzeń powstałych podczas transportu od Klienta
 - d. wszelkich uszkodzeń termicznych, mechanicznych, chemicznych, zalania cieczą, zapyleniem oraz innych spowodowanych niewłaściwą eksploatacją.
 - e. poza ustaleniami zawartymi w niniejszym dokumencie firma EVER Sp. z o.o. nie udziela żadnych gwarancji ani rękojmi, w tym gwarancji sprzedawalności lub przydatności do określonego celu. Ponadto poza ustaleniami zawartymi w dokumencie gwarancyjnym firma EVER Sp. z o. o. nie ponosi odpowiedzialności za straty bezpośrednie, pośrednie, szczególne, przypadkowe lub następcze, wynikłe z użytkowania zasilacza UPS, nawet w razie nieuprzedzenia o możliwościach powstania takich strat. Firma nie ponosi odpowiedzialności za żadne koszty, takie jak utrata zysków lub dochodów, sprzętu, użytkowania sprzętu, oprogramowania, danych, koszty produktów zastępczych, roszczenia stron trzecich oraz inne.
8. Zerwanie plomb, samodzielne dokonywanie napraw lub dokonywanie napraw przez osoby nieupoważnione lub jakiegokolwiek próby ingerencji w urządzenie powodują utratę uprawnień z tytułu gwarancji.
9. Gwarancja obowiązuje tylko na terenie Rzeczypospolitej Polskiej
10. Gwarant nie odpowiada za skutki działania sił wyższych i innych czynników niezależnych od niego uniemożliwiających wywiązanie się ze zobowiązań gwarancyjnych.
11. Gwarancja na sprzedany towar konsumpcyjny nie wyłącza, nie ogranicza, ani nie zawieszają uprawnień kupującego wynikających z niezgodności towaru z umową.

OBŚŁUGA SERWISOWA

1. Dla urządzeń objętych serwisem door-to-door (naprawa w serwisie), w przypadku uszkodzenia urządzenia będącego na gwarancji, koszt wysyłki w obie strony (do serwisu i zwrótnie do Klienta) pokrywa Producent. **Warunkiem pokrycia kosztów przesyłki przez Producenta jest realizacja wysyłki w sposób wskazany na stronie www.ever.eu.** Urządzenia można również dostarczyć osobiście na adres serwisu EVER.

Adres serwisu EVER:

EVER Sp.z o.o.
ul. Wołczyńska 19, 60-003 Poznań
www.ever.eu, serwis@ever.eu
tel. +48 61 6500 419

2. W przypadku napraw pogwarancyjnych koszt transportu w obie strony pokrywa Użytkownik.
3. W razie reklamacji Urządzenie powinno być przysłane w oryginalnym opakowaniu. W przypadku braku kompletnego oryginalnego opakowania, Producent nie ponosi odpowiedzialności za uszkodzenia mechaniczne powstałe w wyniku transportu. Wówczas koszt naprawy tak powstałych uszkodzeń ponosi użytkownik.
4. **Nieuzasadnione przesłanie w ramach gwarancji urządzenia do serwisu obciąża Użytkownika kosztami przesyłki.**

MODEL	Gwarancja od daty sprzedaży (w miesiącach)	Czas naprawy	Typ serwisu
KARTA ZARZĄDZAJĄCA SNMP / HTTP	24	14 dni	Door-to-door

DANE SPRZEDAŻY	
Data Sprzedaży	
Pieczętka i podpis sprzedawcy	

INFORMACJA O NAPRAWIE			
Data zgłoszenia	Data realizacji	Informacje o naprawie	podpis