

PowerSoft

■ PERSONAL

Instrukcja użytkownika

UMOWA LICENCYJNA UŻYTKOWNIKA OPROGRAMOWANIA POWERSOFT PERSONAL

Niniejsza Umowa Licencyjna Użytkownika („Umowa Licencyjna”) stanowi prawnie wiążącą umowę pomiędzy osobą fizyczną lub prawną („Licencjodawcą”) i firmą Verax Systems Sp. z o.o. („Licencjodawca”). Przedmiotem Umowy Licencyjnej jest towarzyszące jej oprogramowanie firmy Licencjodawcy, które obejmuje związane z nim nośniki oraz usługi internetowe („Oprogramowanie”).

PRZEZ INSTALOWANIE, KOPIOWANIE LUB UŻYCIĘ OPROGRAMOWANIA LICENCJOBORCA ZGADZA SIĘ PRZESTRZEGAĆ POSTANOWIENI NINIEJSZEJ UMOWY LICENCYJNEJ. JEŚLI LICENCJOBORCA NIE ZGADZA SIĘ Z POSTANOWIENIAMI UMOWY LICENCYJNEJ, NIE MOŻE INSTALOWAĆ, KOPIOWAĆ ANI UŻYWAĆ OPROGRAMOWANIA.

1. PODSTAWA PRAWNA

Oprogramowanie wraz z załączoną do niego dokumentacją stanowi przedmiot praw autorskich Licencjodawcy, polegający ochronie na podstawie Ustawy z dnia 4 lutego 1994 o prawie autorskim i prawach pokrewnych (Dz. U. Z 1994r. Nr 24 poz. 83 wraz z późniejszymi zmianami).

2. UDZIELENIE LICENCJI

Licencjodawca udziela Licencjodawcy na czas nieokreślony następujących praw, pod warunkiem przestrzegania przez niego wszystkich postanowień niniejszej Umowy Licencyjnej:

2.1. Instalacja oprogramowania. Licencjodawca może zainstalować i używać jedną kopię Oprogramowania na jednym komputerze. Alternatywnie, Licencjodawca może zainstalować kopię Oprogramowania na urządzeniu sieciowym do przechowywania danych, np. na serwerze, i zezwolić na uzyskiwanie dostępu i używanie tej licencjonowanej kopii Oprogramowania w sieci prywatnej za pomocą jednego urządzenia dostępowego, np. komputera osobistego.

2.2. Sporządzanie kopii zapasowej. Licencjodawca może sporządzić dowolną ilość kopii zapasowych Oprogramowania na własny użytek.

2.3. Przeniesienie oprogramowania. Licencjodawca może przenieść swoją kopię Oprogramowania na inne urządzenie będące jego własnością nieograniczoną ilość razy. Po przeniesieniu Licencjodawca musi całkowicie usunąć Oprogramowanie z poprzedniego urządzenia.

2.4. Udzielenie licencji na dokumentację. Licencja na dokumentację towarzyszącą Oprogramowaniu jest udzielana tylko na wewnętrzny, niekomercyjny użytek.

3. OPIS INNYCH PRAW I OGRANICZEŃ

3.1. Oprogramowanie nie może być przedmiotem sprzedaży, najmu lub dzierżawy. Licencjodawca nie może z pomocą Oprogramowania świadczyć usług komercyjnego udostępniania.

3.2. Oprogramowanie jest licencjonowane jako całość, a jego części składowe nie mogą być rozdzielane.

3.3. Oprogramowanie nie może być wykorzystywane przez osoby trzecie bez zgody Licencjodawcy.

3.4. Licencjodawca zastrzega sobie wszystkie prawa nieudzielone Licencjodawcy w sposób wyraźny na mocy niniejszej Umowy Licencyjnej. Oprogramowanie jest chronione prawem autorskim oraz innymi ustawami i umowami o ochronie własności intelektualnej. Prawa własności, prawa autorskie i inne prawa własności intelektualnej do Oprogramowania należą do firmy Licencjodawcy lub jej dostawców. Oprogramowanie jest licencjonowane, a nie sprzedawane. Na mocy niniejszej Umowy Licencyjnej nie udziela się Licencjodawcy żadnych praw do znaków towarowych i usługowych Licencjodawcy lub jej dostawców.

4. ODTWARZANIE, MODYFIKACJA, DEKOMPILACJA I DEZASEMBLACJA

Odtwarzanie (reverse engineering), modyfikacja, dekompilacja i dezasemblacja Oprogramowania są zabronione, z wyjątkiem sytuacji, gdy niezależnie od niniejszego ograniczenia takie działania są wyraźnie dozwolone przez prawo właściwe i tylko w zakresie takiego zezwolenia.

5. ZGODA NA WYKORZYSTANIE DANYCH

Licencjodawca zgadza się, że Licencjodawca i jego dostawcy mogą gromadzić i wykorzystywać informacje techniczne zebrane jako część udzielanej Licencjodawcy pomocy technicznej, jeśli jest udzielana, związanej z Oprogramowaniem. Licencjodawca może wykorzystywać te informacje wyłącznie w celu usprawniania swoich produktów nie będzie ujawniać tych informacji w formie pozwalającej na identyfikację ich źródła.

6. UAKTUALNIENIA

Niniejsza Umowa Licencyjna ma zastosowanie do uaktualnień Oprogramowania (w tym także za pośrednictwem Internetu), które Licencjodawca może dostarczyć lub udostępnić Licencjodawcy po otrzymaniu przez niego pierwotnej kopii Oprogramowania, o ile nie towarzyszą im oddzielne postanowienia.

Aby móc używać Oprogramowania określonego jako uaktualnienie, Licencjobiorca musi posiadać licencję na oprogramowanie określone przez firmę Licencjodawcę jako stanowiące podstawę do uaktualnienia.

Licencjodawca zastrzega sobie prawo do wstrzymania świadczeni usług internetowych udzielanych lub udostępnianych Licencjobiorcy związanych z Oprogramowaniem.

7. WYPOWIEDZENIE UMOWY

Licencjodawca może wypowiedzieć niniejszą Umowę Licencyjną, jeśli Licencjobiorca nie przestrzega jej postanowień. W takim przypadku Licencjobiorca ma obowiązek usunąć wszystkie kopie Oprogramowania i wszystkie jego składniki.

8. CAŁOŚĆ UMOWY

Jeśli którekolwiek z postanowień niniejszej Umowy Licencyjnej zostanie uznane za nieważne, nieprawidłowe, niewykonalne lub nielegalne, pozostałe postanowienia będą nadal obowiązywać w pełnym zakresie.

9. OGRANICZENIE ODPOWIEDZIALNOŚCI

W maksymalnym zakresie dozwolonym przez prawo, Licencjodawca oraz jego dostawcy nie będą ponosić odpowiedzialności za żadne szkody (obejmujące, w szczególności, utracone korzyści, szkody wynikające z przerw w działalności, utraty informacji lub inne straty finansowe) będące następstwem używania lub niemożności używania Oprogramowania, nawet, jeśli Licencjodawca został powiadomiony o możliwości wystąpienia takich szkód. W każdym przypadku, całkowita odpowiedzialność Licencjodawcy na podstawie niniejszej Umowy jest ograniczona do kwoty rzeczywiście zapłaconej przez Licencjobiorcę za Oprogramowania. Powyższe ograniczenia nie mają zastosowania do odpowiedzialności, której zgodnie z prawem właściwym nie można wyłączyć lub ograniczyć.

10. GWARANCJA

Oprogramowanie jest zaprojektowane i oferowane jako produkt ogólnego zastosowania, a nie dla określonego celu jakiegokolwiek użytkownika. Licencjobiorca uznaje, że Oprogramowanie mogą być wadliwe. W związku z powyższym zdecydowanie zaleca się Licencjobiorcy systematyczną archiwizację plików.

Jeżeli Licencjobiorca posiada ważną licencję, Licencjodawca gwarantuje, że:

(a) przez okres 90 dni od daty otrzymania przez Licencjobiorcę licencji na używanie Oprogramowanie lub przez krótszy okres dozwolony przez prawo właściwe, Oprogramowanie będzie działało zasadniczo zgodnie z załączonymi do Produktu materiałami drukowanymi, oraz (b) pracownicy pomocy technicznej Licencjodawcy podejmą uzasadnione działania i wysiłki w celu rozwiązania ewentualnych problemów.

W przypadku, gdy Oprogramowanie nie spełni warunków niniejszej gwarancji, Licencjodawca naprawi lub wymieni Produkt albo zwróci kwotę zapłaconą przez Licencjobiorcę.

Niniejsza gwarancja traci ważność, jeżeli wadliwe działanie Oprogramowanie nastąpiło w wyniku wypadku, nadużycia lub nieprawidłowego zastosowania. Oprogramowanie otrzymane w trakcie wymiany będzie objęte gwarancją do końca okresu ważności pierwotnej gwarancji lub przez okres 30 dni od daty wymiany, przy czym obowiązuje dłuższy termin. Licencjobiorca uznaje, że powyższa gwarancja jest jedyną gwarancją dotyczącą Oprogramowania oraz usług pomocy technicznej udzielaną Licencjobiorcy przez Licencjodawcę.

W maksymalnym zakresie dozwolonym przez prawo właściwe i z zastrzeżeniem powyższych postanowień dotyczących gwarancji, Licencjodawca wyłącza wszelką swoją odpowiedzialność z tytułu rękojmi oraz wynikającą z innych postanowień, zarówno sformułowaną wyraźnie, jak i w sposób dorozumiany (w ustawie, zwyczajach, przepisach wykonawczych lub w inny sposób). Obejmuje to także, choć nie wyłącznie, rękojmię za wady dotyczące odpowiedniej jakości oraz przydatności do określonego celu, w odniesieniu do Produktu i załączonych materiałów drukowanych. Okres odpowiedzialność z tytułu rękojmi, której nie można wyłączyć jest ograniczony do dłuższego z następujących terminów: 90 dni lub najkrótszego terminu dozwolonego przez prawo właściwe.

SPIS TREŚCI

1.	Wprowadzenie	5
2.	Wymagania	5
2.1.	Windows.....	5
2.2.	Linux/Unix	5
3.	Instalacja i konfiguracja	6
3.1.	Instalacja na systemach Windows	6
3.2.	Instalacja na systemach Linux/Unix.....	7
3.3.	Aktualizacje oprogramowania	8
4.	Praca z aplikacją	8
4.1.	Informacje podstawowe	8
4.2.	Monitorowanie pracy zasilacza awaryjnego.....	9
4.3.	Konfiguracja aplikacji	11
5.	Najczęściej zadawane pytania (FAQ)	16

1. WPROWADZENIE

Oprogramowanie PowerSoft służy do zabezpieczenia sprzętu komputerowego oraz zgromadzonych na nim danych przed uszkodzeniem. Jest uzupełnieniem podłączonego i współpracującego z komputerem zasilacza UPS, który dostarcza wymaganą energię. Oprogramowanie to umożliwia nie tylko bezpieczne zamknięcie systemu, opóźnienie buforów dyskowych, ale także bezpieczne zapisanie otwartych plików. Przy pracy w sieci komputerowej, daje dodatkowo możliwość sterowania pracą stacji roboczych zasilanych przez zasilacze bez komunikacji lub z centralnego systemu zasilania.

Oprogramowanie PowerSoft Personal służy do monitorowania stanu pracy zasilaczy awaryjnych serii Sinline, Sinline XL, Sinline Pro i Powerline. Korzystając z informacji dostarczanych przez zasilacz, pozwala na takie skonfigurowanie systemu, aby w efekcie wystąpienia wybranych zdarzeń energetycznych (jak m.in. zanik czy powrót napięcia) system odpowiednio zareagował (np. automatycznie zamykał się i wyłączał komputer), tym samym rozszerzając podstawową funkcjonalność zasilacza awaryjnego.

2. WYMAGANIA

2.1. Windows

Oprogramowanie PowerSoft jest przeznaczone dla następujących wersji systemu Windows:

- Windows XP
- Windows 2003
- Windows Vista
- Windows XP 64bit
- Windows 2003 64bit
- Windows Vista 64bit

W systemie operacyjnym Windows Vista, jeśli zachodzi potrzeba automatycznego uruchamiania (jako reakcji na zdarzenie energetyczne) aplikacji z graficznym interfejsem użytkownika, usługa systemowa musi posiadać określone przywileje. Usługa systemowa powinna mieć możliwość interakcji z pulpitem użytkownika. Opcja ta jest ustawiana przez instalator PowerSoft. Jej zmiany można dokonać we właściwościach usługi dostępnych przez panel usług systemowych. Dodatkowo, by aplikacja z interfejsem graficznym mogła być widoczna dla użytkownika, musi zostać uruchomiona na rzecz odpowiedniej sesji. W tym celu w systemie Windows Vista powinna być uruchomiona usługa systemowa "Interactive service detection".

2.2. Linux/Unix

Oprogramowanie PowerSoft jest przeznaczone dla następujących systemów operacyjnych z rodziny Linux/Unix:

- CentOS 4.4

- RedHat 9.0
- Debian 4.0,
- Suse Linux Enterprise Server 10,
- Fedora Core 7.0,
- FreeBSD 5.4.
- CentOS 5 64bit

Oprogramowanie jest zoptymalizowane dla menedżera okienek KDE i Gnome (z biblioteką GTK w wersji co najmniej 2.0).

3. INSTALACJA I KONFIGURACJA

3.1. Instalacja na systemach Windows

Przed przystąpieniem do instalacji oprogramowania PowerSoft należy:

- usunąć ewentualne oprogramowanie PowerSoft Plus,
- jeśli instalowany jest zasilacz komunikujący się z komputerem przy użyciu łącza USB, przewód USB powinien być odłączony od komputera.

By zainstalować oprogramowanie PowerSoft na systemie operacyjnym Windows wystarczy uruchomić instalator oprogramowania i wykonywać instrukcje pojawiające się na ekranie. W czasie instalacji należy wybrać model zasilacza, który podłączony jest do komputera z oprogramowaniem. Ustawienie to można również zmienić w czasie działania aplikacji.

W przypadku zasilacza komunikującego się z komputerem przez łącze USB, po zakończeniu instalacji oprogramowania PowerSoft Personal należy podłączyć przewód USB do komputera. System operacyjny zgłosi fakt wykrycia nowego urządzenia oraz zaproponuje zainstalowanie sterownika. Na ekranie należy wybrać opcję instalacji sterownika z określonej lokalizacji i na następnym ekranie wskazać katalog instalacyjny PowerSoft (najczęściej *C:\Program Files\PowerSoft*) do wyszukiwania. W kolejnym kroku system operacyjny samodzielnie odnajdzie i zainstaluje odpowiedni sterownik.

W przypadku systemu Windows Vista system operacyjny nie inicjuje automatycznej instalacji sterownika z dysku. Po podłączeniu kabla USB do komputera należy otworzyć panel sterowania z menu start i wybrać właściwości systemowe. Na wyświetlonej liście urządzeń należy odnaleźć gałąź magistrali USB (w większości przypadków jest to gałąź rozwinięta) i wybrać z niej zasilacz awaryjny. Poprzez właściwości urządzenia (dostępne przez kliknięcie na ikonę prawym przyciskiem myszy) należy zaktualizować sterownik urządzenia postępując zgodnie ze wskazówkami na ekranie. Jako lokalizację sterownika należy wskazać katalog instalacyjny PowerSoft (najczęściej *C:\Program Files\PowerSoft*).

Aby odinstalować oprogramowanie PowerSoft wystarczy wybrać ikonę PowerSoft – Deinstalacja w odpowiedniej pozycji w menu Start. Deinstalacji można dokonać również z poziomu aplikacji 'Dodaj/Usuń programy' w panelu sterowania.

3.2. Instalacja na systemach Linux/Unix

Wersja binarna aplikacji na systemy Linux/Unix dostarczana jest w następujących formach:

3.2.1. CentOS, RedHat, Suse Linux, Fedora Core

Dla systemów: CentOS, RedHat, Suse Linux, Fedora Core oprogramowanie dostarczane jest formie pakietu RPM. Instalacji oprogramowania można dokonać przy użyciu dowolnego menadżera pakietów na zainstalowanym systemie. W przypadku korzystania z linii poleceń instalacja oprogramowania odbywa się przy użyciu polecenia:

```
rpm -ivh powersoftpersonal-x.x.x.i386.rpm
```

Użytkownik pracujący z oprogramowaniem musi posiadać uprawnienia administratora systemu (root), by móc zainstalować oprogramowanie, a później je używać. Po zainstalowaniu aplikacja znajduje się w katalogu */usr/local/powersoft*.

Aby odinstalować aplikację należy z linii poleceń wywołać następującą komendę:

```
rpm -ev powersoftpersonal-x.x.x
```

3.2.2. Debian

Dla systemów Debian oprogramowanie dostarczane jest formie pakietu DEB. Instalacja oprogramowania odbywa się przy użyciu polecenia:

```
dpkg --install powersoftpersonal-x.x.x.deb
```

Aby odinstalować aplikację należy z linii poleceń wywołać następującą komendę:

```
dpkg --remove powersoft
```

3.2.3. FreeBSD

Dla systemów FreeBSD oprogramowanie dostarczane jest formie domyślnego formatu pakietu przeznaczonego na systemy FreeBSD. Instalacja oprogramowania odbywa się przy użyciu polecenia:

```
pkg_add powersoftpersonal-x.x.x.tbz
```

Aby odinstalować aplikację należy z linii poleceń wywołać następującą komendę:

```
pkg_delete powersoft
```

Uwaga! Systemy FreeBSD nie wspierają komunikacji z UPS przy użyciu łącza USB.

3.2.4. Uruchamianie

Po instalacji usługa systemowa uruchamiana jest automatycznie, natomiast aplikacja panelu kontrolnego znajduje się w lokalizacji */usr/local/powersoft*.

Należy zwrócić uwagę, iż lokalizacja systemu powinna być polska, aby poprawnie wyświetlać polskie znaki diakrytyczne.

3.3. Aktualizacje oprogramowania

3.3.1. Systemy Windows

Instalator oprogramowania dla systemów Windows posiada wbudowany automatyczny aktualizator oprogramowania. Oprogramowanie PowerSoft może regularnie sprawdzać, czy dostępna jest nowa wersja oprogramowania i może informować użytkownika o tym fakcie. Domyślnie dostępność aktualizacji jest sprawdzana po zalogowaniu się użytkownika. Ustawienie to można zmienić poprzez pozycję 'Konfiguracja Aktualizacji' z menu programów w systemie.

3.3.2. Systemy Linux/Unix

Oprogramowanie PowerSoft dla systemów z rodziny Linux/Unix może być uaktualnianie przy użyciu nowej wersji pakietu pobranej ze strony www.ever.com.pl.

W przypadku systemów CentOS, RedHat, Suse Linux, Fedora Core aktualizacji można dokonać przy pomocy następującego polecenia:

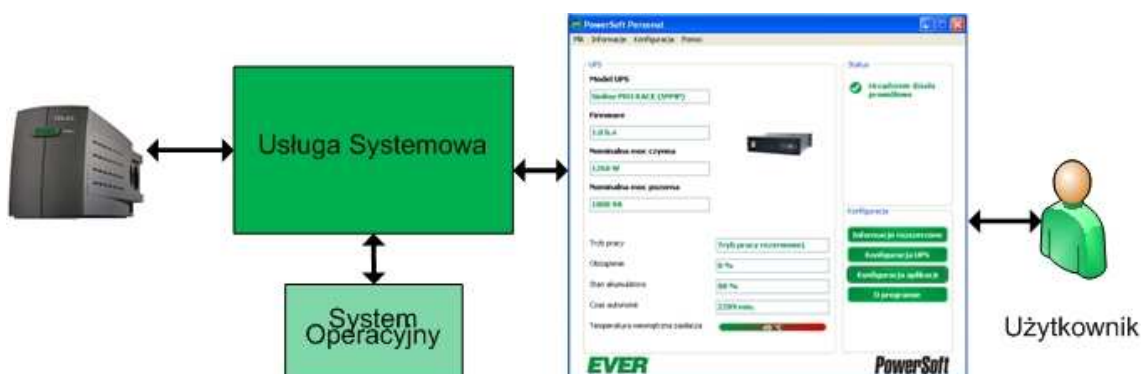
```
rpm -Uv powersoftlite-x.x.x
```

Na systemach Debian oraz FreeBSD zaleca się odinstalowanie starej wersji oprogramowania, a następnie zainstalowanie nowej. Instrukcje pozwalające wykonać te operacje są opisane w sekcji 0 oraz 3.2.3.

4. Praca z aplikacją

4.1. Informacje podstawowe

Podstawowym zadaniem oprogramowania PowerSoft Personal jest monitorowanie pracy zasilacza awaryjnego EVER oraz zabezpieczenie użytkownika przed niekontrolowaną utratą zasilania. Oprogramowanie PowerSoft Personal składa się z kilku współpracujących modułów. Schemat jego architektury znajduje się na Rys. 1.



Rys. 1 Schemat działania oprogramowania PowerSoft Personal.

Usługa systemowa komunikuje się z zasilaczem przy użyciu odpowiedniego dla danego zasilacza łącza, odczytując informacje na temat aktualnego stanu urządzenia, a także zmienia jego nastawy w zależności od wskazań użytkownika. Usługa systemowa uruchamia się zawsze automatycznie

wraz z systemem operacyjnym i prowadzi monitoring zasilacza niezależnie od tego, czy użytkownik jest zalogowany i czy ma uruchomiony panel kontrolny.

Panel kontrolny jest aplikacją z interfejsem graficznym, która pozwala wyświetlić na ekranie informacje na temat zasilacza oraz zmienić jego nastawy, a także dokonywać ustawień zachowania się systemu w przypadku utraty zasilania. Panel kontrolny nie musi być uruchomiony, by monitorowanie usługi systemowej było aktywne. Istnieje także możliwość zminimalizowania aplikacji do zasobnika systemowego, by ułatwić ciągłą kontrolę stanu zasilacza przez użytkownika.

4.2. Monitorowanie pracy zasilacza awaryjnego

Monitorowanie pracy zasilacza awaryjnego jest główną funkcją oprogramowania PowerSoft i pełni najważniejszą rolę w zabezpieczeniu systemu komputerowego. Usługa systemowa prowadzi pełen monitoring dostępnych parametrów zasilacza awaryjnego i w przypadku wykrycia zmiany trybu pracy lub stanu baterii zasilacza (w zależności od konfiguracji) dokona zamknięcia systemu operacyjnego.

Uruchomiona usługa systemowa nieprzerwanie zasilacza, jednocześnie użytkownik może poznać informacje na ten temat przy użyciu panelu kontrolnego PowerSoft Personal. Główne okno panelu jest przedstawione na **Błąd! Nie można odnaleźć źródła odwołania.**

W głównym oknie aplikacji wyświetlane są informacje na temat aktualnie skonfigurowanego modelu zasilacza awaryjnego. Do tych informacji należą:

1. **Model UPS.** Informacja o modelu zasilacza, który podłączony jest do komputera, na którym uruchomione jest oprogramowanie PowerSoft Personal.
2. **Firmware.** Informacja o numerze wersji i wydania oprogramowania wewnętrznego zasilacza.
3. **Nominalna moc czynna.** Informacja o wartości nominalnej mocy czynnej zasilacza.
4. **Nominalna moc pozorna.** Informacja o wartości nominalnej mocy pozornej zasilacza.
5. **Tryb pracy.** Mogą wystąpić tu 2 stany:
 - Tryb pracy sieciowej - zasilacz podłączony jest do linii energetycznej.
 - Tryb pracy rezerwowej - zasilacz został odłączony od linii energetycznej, nastąpiła przerwa w dostawie energii lub linia energetyczna uległa uszkodzeniu.
6. **Obciążenie.** Informacja o wartości obciążenia zasilacza podana w zależności od typu zasilacza w jednostkach mocy lub w procentach mocy znamionowej.
7. **Stan akumulatora.** Informacja o aktualnym stanie naładowania akumulatora zasilacza podana w procentach w odniesieniu do stanu pełnego naładowania.
8. **Czas autonomii.** Czas automatycznej pracy zasilacza po zaniku napięcia sieci energetycznej przy obecnych warunkach obciążenia.
9. **Temperatura wewnętrzna zasilacza.** Informacja o temperaturze wewnętrznej zasilacza.

Niektóre z informacji, spośród przedstawionych powyżej, mogą nie być wyświetlane podczas współpracy z modelami zasilaczy nie obsługującymi odpowiednich funkcji.



Rys. 2 Panel kontrolny oprogramowania PowerSoft Personal.

W głównym oknie aplikacji, na panelu 'Konfiguracja' znajduje się szereg przycisków pozwalających otworzyć następujące okna dialogowe:

1. **Informacje rozszerzone.** Okno dialogowe prezentujące wartości parametrów zasilacza UPS takich jak wartości napięć, częstotliwości, mocy itp. Wartości te mogą się zmieniać na bieżąco wraz z odczytywaniem ich z zasilacza. Lista wyświetlanych parametrów jest zmienna i zależy od podłączonego modelu zasilacza.
2. **Konfiguracja UPS.** Okno dialogowe umożliwiające zmianę parametrów konfiguracyjnych w zasilaczu awaryjnym. Po otwarciu tego okna prezentowane są aktualnie nastawy odczytane z wewnętrznej pamięci danych konfiguracyjnych zasilacza. Po zmianie żądanej wartości i naciśnięciu przycisku 'Zapisz' parametry są zapisywane do zasilacza, o ile mieszczą się w dopuszczalnych zakresach akceptowanych przez dany zasilacz. O przypadku niemożliwości dokonania zapisu spowodowanej albo brakiem integralności zapisywanych danych, albo brakiem komunikacji z zasilaczem, użytkownik zostanie poinformowany stosownym komunikatem. Należy pamiętać również o różnicach w sposobie przechowywaniu zapisanych wartości parametrów w samym zasilaczu po jego wyłączeniu. W modelach, które nie posiadają mechanizmu podtrzymania danych, po

każdorazowym włączeniu zasilacza należy upewnić się, czy parametry konfiguracyjne mają żądane wartości.

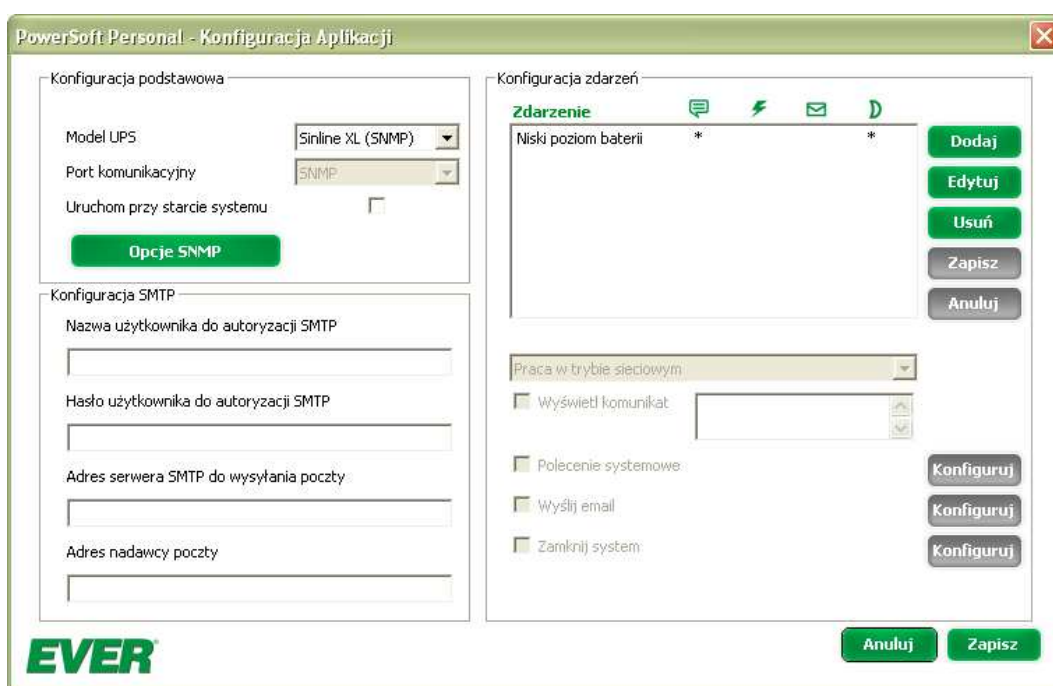
3. **Konfiguracja aplikacji.** Okno umożliwiające konfigurację aplikacji. Szczegółowy opis opcji konfiguracyjnych znajduje się w punkcie 4.3.

4. **O programie.** Okno przedstawiające informacje dotyczące nazwy oprogramowania, jego wersji, prezentujące logo producenta wraz z notą o prawach wynikających z licencji oprogramowania. Użytkownik powinien powoływać się na numer wersji oprogramowania prezentowanej w tym oknie w przypadku zgłaszania problemów dotyczących oprogramowania do serwisu producenta.

Główne okno aplikacji PowerSoft może pracować w dwóch trybach. Okno może być uruchomione w normalnym trybie i widoczne na ekranie, ale może też zostać zminimalizowane do ikony w zasobniku systemowym. W trybie zminimalizowanym można łatwo i szybko przywrócić okno do trybu widocznego poprzez dwukrotne kliknięcie myszą na ikonie bądź wybór odpowiedniej pozycji z menu kontekstowego ikony.

4.3. Konfiguracja aplikacji

Wszystkie opcje konfiguracyjne oprogramowania PowerSoft Personal są dostępne po przez okno konfiguracji, które może zostać wywołane przez wybranie przycisku 'Konfiguracja aplikacji' na oknie głównym aplikacji, bądź z menu głównego aplikacji. Wygląd okna przedstawiono na Rys. 3.



Rys. 3 Okno konfiguracji oprogramowania PowerSoft Personal.

Okno konfiguracji podzielone jest na trzy grupy parametrów konfiguracyjnych: parametry podstawowe, konfigurację SMTP oraz konfigurację zdarzeń. Poniżej przedstawiono szczegółowy opis wymienionych grup parametrów.

4.3.1. Parametry podstawowe

Grupa parametrów podstawowych zawiera:

1. **Model UPS.** Pole wyboru modelu zasilacza. Przy wyborze modelu zasilacza użytkownik powinien zwrócić uwagę na typ łącza komunikacyjnego (RS232, USB lub SNMP) zastosowanego przy połączeniu komputera z zasilaczem. Przy wyborze łącza komunikacyjnego RS232 lub SNMP użytkownik powinien ustawić odpowiedni port komunikacyjny lub opcje SNMP. Każdorazowa zmiana modelu zasilacza powoduje automatyczne przełączenie mechanizmu komunikacyjnego usługi PowerSoft do obsługi wybranego modelu zasilacza bez potrzeby restartu aplikacji.
2. **Port komunikacyjny.** W przypadku, gdy komunikacja zasilacza z komputerem odbywa się poprzez łącze szeregowo RS-232, użytkownik powinien wybrać odpowiedni port komunikacyjny, by umożliwić pracę oprogramowania. W przypadku połączenia typu USB port komunikacyjny skonfigurowany zostanie automatycznie. W przypadku połączenia sieciowego (protokół SNMP), konfigurację przeprowadza się w oknie 'Opcje SNMP' opisanym w dalszej części.
3. **Uruchom przy starcie systemu.** Istnieje możliwość wybrania opcji uruchomienia panelu kontrolnego oprogramowania przy starcie systemu Windows. W tej sytuacji główne okno aplikacji dostępne jest poprzez ikonę w zasobniku systemowym. Należy przy tym zaznaczyć, że omawiana opcja dotyczy wyłącznie panelu kontrolnego. Automatyczny monitoring zasilacza (usługa systemowa) będzie uruchomiony niezależnie. Opcja automatycznego uruchamiania panelu kontrolnego nie jest dostępna na systemach z rodziny Linux/Unix.
4. **Opcje SNMP.** Wybranie przycisku 'Opcje SNMP' powoduje otwarcie okna dialogowego umożliwiającego wprowadzenie trzech parametrów istotnych w komunikacji SNMP:
 - **Adres agenta.** Adres IP (lub nazwa DNS) przypisany do karty SNMP zasilacza awaryjnego,
 - **Hasło odczytu.** Hasło uprawniające do wykonywania operacji GET, czyli odczytu danych (ang. *Read community*),
 - **Hasło zapisu.** Hasło uprawniające do wykonywania operacji SET, czyli zapisu danych (ang. *Write community*).

4.3.2. Konfiguracja SMTP

Grupa 'Konfiguracja SMTP' obejmuje parametry związane z funkcją wysyłania powiadomień przez pocztę elektroniczną. Możliwa jest edycja następujących parametrów SMTP:





1. **Nazwa użytkownika do autoryzacji SMTP.** Nazwa użytkownika do autoryzacji na serwerze poczty elektronicznej, w przypadku kiedy serwer jej wymaga.
2. **Hasło użytkownika do autoryzacji SMTP.** Hasło użytkownika do autoryzacji na serwerze poczty elektronicznej, w przypadku kiedy serwer jej wymaga.

3. **Adres serwera SMTP do wysyłania poczty.** Adres serwera poczty elektronicznej obsługującego protokół SMTP, który zostanie wykorzystany do wysłania powiadomienia poprzez e-mail. Adres można wprowadzić w postaci nazwy domenowej lub adresu IP.
4. **Adres nadawcy poczty.** Adres e-mail wykorzystywany przy wysłaniu wiadomości umieszczany w nagłówku wiadomości w polu 'From'.

Po ustawieniu parametrów SMTP zaleca się, aby użytkownik przeprowadził test wysłania wiadomości (ustawiając odpowiednią reakcję na zdarzenie i powodując przyczynę wywołującą to zdarzenie).

4.3.3. Konfiguracja zdarzeń

Oprogramowanie PowerSoft w wersji Personal oferuje możliwość konfiguracji reakcji aplikacji na zdarzenia energetyczne zasilacza. Na panelu 'Konfiguracja zdarzeń' widocznym w oknie konfiguracji zdarzeń (Rys. 3) znajduje się lista z aktualnie skonfigurowanymi zdarzeniami i przypisanymi do nich akcjami do wykonania. Akcje do wykonania zostały przedstawione jako znaki '*' (gwiazdka) w kolumnach listy opisanych następującymi piktogramami:

-  Wyświetl komunikat
-  Wykonaj polecenie systemowe
-  Wyślij e-mail
-  Zamknij system

Z prawej strony listy umiejscowione są przyciski 'Dodaj' (służący do dodawania nowego zdarzenia), 'Edytuj' (służący do edycji akcji przypisanych do zdarzenia) oraz 'Usuń' (pozwalający na usuwanie wskazanego na liście zdarzenia). Ponadto w oknie znajdują się przyciski 'Zapisz' i 'Anuluj' (normalnie nieaktywne), umożliwiające akceptację lub odrzucenie zmian wprowadzonych w akcjach przypisanych do wybranego zdarzenia. Po wejściu w tryb edycji zdarzenia (po naciśnięciu przycisku 'Dodaj' lub 'Edytuj') następuje uaktywnienie pól znajdujących się pod listą, a służących do edycji zdarzenia i przypisanych akcji.

Podczas edycji zdarzenia należy wybrać jego typ z listy wyboru oferującej następujące możliwości:

1. **Praca w trybie sieciowym.** Zdarzenie pojawiające się po przejściu zasilacza do zasilania z sieci energetycznej.
2. **Praca w trybie podtrzymania z baterii.** Zdarzenie pojawiające się po przejściu zasilacza do trybu zasilania z wewnętrznych akumulatorów.
3. **Przeciążenie.** Zdarzenie pojawiające się w reakcji na stan przeciążenia obwodu wyjściowego zasilacza.
4. **Aktywny AVR podwyższający.** Zdarzenie pojawiające się przy włączeniu trybu AVR w zasilaczu.
5. **Niski poziom energii baterii.** Zdarzenie pojawiające się po wykryciu niskiego poziomu energii zgromadzonej w akumulatorach. Zdarzenie to wywołuje natychmiastowe i

wymuszone zamknięcie systemu operacyjnego. Należy zwrócić uwagę, że reakcja taka jest obligatoryjna i narzucana przez aplikację w celu zabezpieczenia użytkownika przed niespodziewanym zanikiem napięcia zasilającego komputer.

6. **Zwarcie obwodu wyjściowego zasilacza.** Zdarzenie będące wynikiem wystąpienia zwarcia w obwodzie wyjściowym zasilacza.

Należy zwrócić uwagę na fakt, iż nie każdy model zasilacza został wyposażony w mechanizm powiadomienia o wystąpieniu każdego z wyżej wymienionych zdarzeń. Wszystkie natomiast modele są dostosowane do obsługi zdarzeń 'Praca w trybie sieciowym', 'Praca w trybie podtrzymania z baterii' i 'Niski poziom energii baterii'.

Do każdego zdarzenia można przypisywać akcje, które mają zostać wykonane po jego wystąpieniu. Aplikacja oferuje możliwość skonfigurowania następujących akcji:

1. **Wyświetl komunikat.** Akcja powoduje wyświetlenie komunikatu o treści skonfigurowanej w aplikacji (w oknie edycji znajdującym się obok pola wyboru 'Wyświetl komunikat'). Komunikat pojawia się nawet w sytuacji, gdy okno aplikacji PowerSoft Personal jest zamknięte, a nawet niewidoczne jako ikona w zasobniku systemowym (*ang. system tray*). Komunikat jest przesyłany do bieżącego pulpitu użytkownika przez usługę systemową pracującą w tle przy wykorzystaniu mechanizmu Windows Terminal Services w systemach Microsoft Windows lub do aktywnych konsol tekstowych wszystkich użytkowników w systemach Linux/Unix.
2. **Polecenie systemowe.** Akcja umożliwiającą wykonanie wybranego polecenia systemowego w reakcji na pojawienie się zdarzenia. Wybór polecenia oraz ewentualnych argumentów przekazywanych do niego odbywa się w oknie dialogowym otwieranym po naciśnięciu przycisku 'Konfiguruj' przy odpowiednim polu wyboru. Należy zwrócić uwagę, że polecenie zostanie wykonane nawet w przypadku gdy okno PowerSoft Personal jest zamknięte, gdyż jest uruchamiane przez usługę systemową i w jej kontekście. Użytkownik musi zdawać sobie sprawę z konsekwencji uruchamiania poleceń w kontekście usługi, co oznacza między innymi, że polecenie jest wykonane na rzecz użytkownika 'Local System' w systemach Microsoft Windows lub 'root' w systemach Linux/Unix oraz w jego katalogu roboczym i odpowiednim środowisku. W systemach Windows uruchamianie poleceń wchodzących w interakcję z pulpitem użytkownika (czyli wywołujących widoczne na ekranie okna) jest możliwe tylko, jeżeli usługa uruchomiona została w trybie interaktywnym (zobacz odpowiednie właściwości usługi PowerSoft Service w panelu zarządzania usługami systemowymi services.msc). W systemach Linux/Unix należy dla takich poleceń zapewnić właściwą współpracę z protokołem X Window np. poprzez poprawne ustawienie zmiennej środowiskowej DISPLAY w środowisku polecenia. Polecenia nieinteraktywne mogą być wywoływane bez wspomnianych wyżej ograniczeń.
3. **Wyślij email.** Akcja pozwalająca na wysłanie wiadomości e-mail do określonego adresata i określonej treści przez wskazany serwer SMTP. Szczegóły związane z wysyłaniem wiadomości można definiować w oknie dialogowym otwieranym po naciśnięciu przycisku 'Konfiguruj' przy odpowiednim polu wyboru. W oknie tym można ustawiać następujące informacje:

- **Nadawca.** Nazwa nadawcy wiadomości. Adres e-mail nadawcy konfiguruje się w ogólnych ustawieniach SMTP w oknie 'Konfiguracja aplikacji' jak omówiono wcześniej.
 - **Adresat.** Adres e-mail adresata, do którego należy wysłać wiadomość.
 - **Temat wiadomości.** Temat wiadomości wpisywany w polu 'Subject' wiadomości.
 - **Treść wiadomości.** Treść wiadomości wpisywana w polu 'Body' wiadomości. Należy zwrócić uwagę, że treść wiadomości wysyłana jest w postaci zwykłego tekstu z typem Content-Type: text/plain.
4. **Zamknij system.** Akcja powodująca zamknięcie, restart lub hibernację systemu. Szczegóły tej akcji konfiguruje się oknie dialogowym otwieranym po naciśnięciu przycisku 'Konfiguruj' przy odpowiednim polu wyboru. Dostępne są następujące metody:
- **Standardowe zamknięcie systemu.** Zamyka system w sposób podobny do zamknięcia przez użytkownika. Jeżeli uruchomiona aplikacja posiada otwarty plik, który nie został zapisany, to system pozostanie uruchomiony w oczekiwaniu na zapisanie pliku przez użytkownika.
 - **Wymuszone zamknięcie systemu.** Zamyka system w sposób podobny do zamknięcia przez użytkownika, jednakże jeżeli uruchomione aplikacje posiadają pliki które nie zostały zapisane, zostaną one zamknięte bez oczekiwania na zapisanie przez użytkownika.
 - **Hibernacja.** Powoduje wstrzymanie pracy systemu oraz zapisanie jego stanu na dysk, po czym wyłączenie komputera. Jest to najbezpieczniejsza forma zamykania systemu.
 - **Restart systemu.** Działa dokładnie jak „Standardowe zamknięcie systemu” z tym wyjątkiem, iż po zamknięciu systemu komputer zostanie ponownie uruchomiony.

Dodatkowo w oknie konfiguracji znajduje się pole wyboru 'Po zamknięciu systemu wyłącz zasilacz UPS'. Poprzez zaznaczenie tego pola użytkownik powoduje, że po zamknięciu systemu zostanie też wyłączone zasilanie samego zasilacza awaryjnego (w modelach obsługujących tę funkcję), tak aby nie doprowadzać do niepotrzebnego rozładowywania akumulatorów zasilacza.

Każdą akcję można wykonać z opóźnieniem określanym w polu 'Czas po którym polecenie zostanie wykonane'. Ustawienie w tym polu niezerowej wartości powoduje opóźnienie wykonania polecenia zamknięcia systemu o zadaną liczbę sekund. Zastosowanie opóźnienia wykonania akcji zamykania systemu powoduje, iż uruchamiany jest licznik czasu, który zostanie wyzerowany za każdym razem, jeżeli zdarzenia użytkownika, do którego przypisane jest niniejsze polecenie, zostanie dezaktywowane lub jeżeli wystąpi zdarzenie przeciwne (np. Praca bateryjna zmieni się na Pracę sieciową).

5. NAJCZĘŚCIEJ ZADAWANE PYTANIA (FAQ)

Zasilacz jest podłączony, lecz oprogramowanie zgłasza brak komunikacji z urządzeniem.

Dlaczego?

W takim wypadku należy upewnić się, że w oknie konfiguracji został wybrany poprawny typ zasilacza, a tym samym poprawny typ łącza komunikacyjnego. Jeśli komunikacja odbywa się przy użyciu łącza szeregowego RS-232, należy dodatkowo wybrać odpowiedni port komunikacyjny. W większości systemów jest to port COM1 na Windows, /dev/ttyS0 na Linux/Unix oraz /dev/cuaa0 na FreeBSD. Jeśli ten port nie działa, należy sprawdzić ustawienia w systemie. System Windows pozwala obejrzeć listę zainstalowanych portów poprzez menedżera urządzeń dostępnego z opcji systemowych z panelu sterowania.

Dlaczego poprawnie skonfigurowana akcja 'Polecenie systemowe' nie uruchamia się?

Polecenia systemowe uruchamiane są w kontekście usługi systemowej PowerSoft-Service, a nie w kontekście użytkownika. W przypadku systemu operacyjnego Windows polecenie systemowe, które współdziała z pulpitem użytkownika, wyświetlając okno, wymaga, aby usługa PowerSoft-Service miała prawo interakcji z pulpitem, czego można dokonać, ustawiając odpowiednią opcję we właściwościach usługi dostępnych z panelu zarządzania usługami systemowymi. Należy pamiętać o innych uwarunkowaniach związanych z pracą polecenia w kontekście usługi. Polecenie jest wykonywane na rzecz użytkownika 'Local System', a nie zwykłego aktualnie zalogowanego użytkownika. Polecenie wykonywane jest w kontekście sesji o numerze 0. W systemach Windows Vista będzie to oznaczało sesję przypisaną do usług systemowych i nie współdziałającą z pulpitem bez zgody użytkownika. W systemach Linux/Unix należy również zapewnić odpowiednie środowisko do wykonania polecenia (np. ustawić zmienną środowiskową DISPLAY dla aplikacji graficznych wykorzystujących X Window), pamiętając, że polecenie wykonywane jest na rzecz użytkownika root w katalogu roboczym /.

Zniknęła ikona z zasobnika Windows, mimo że aplikacja nie była zamykana. Dlaczego?

Prawdopodobnie nastąpił restart aplikacji Windows Explorer. Ikonę można przywrócić, próbując ponownie uruchomić aplikację z menu "Start". Jeśli zaznaczona była opcja "Uruchom przy starcie systemu", ikona powróci po ponownym zalogowaniu się.

Po instalacji nowej wersji oprogramowania na systemie Linux i jego uruchomieniu pojawia się komunikat o koniecznej reinstalacji. Dlaczego?

Ze względu na ograniczenia dostępu do plików komunikacyjnych w czasie podmiany aplikacji zdarza się, że nowa wersja oprogramowania nie może uzyskać dostępu do usługi systemowej. By przywrócić możliwość uruchomienia oprogramowania możliwe są dwie drogi:

1. Należy wyłączyć panel kontrolny oraz usługę systemową PowerSoft (najczęściej poleceniem: `/etc/init.d/powersoftd stop`).

Następnie usunąć plik `/etc/powersoft/token.dat` oraz stworzyć go na nowo (dowolny plik nawet o rozmiarze 0 bajtów). W kolejnym kroku można uruchomić usługę systemową (najczęściej poleceniem: `/etc/init.d/powersoftd start`) i rozpocząć normalną pracę z oprogramowaniem.

2. Należy ponownie uruchomić system.

Na systemie Linux przy uruchamianiu oprogramowania pojawia się informacja, że jeden z plików programu jest niepoprawny i należy go usunąć. Co to oznacza?

Informacja taka nie ma żadnego wpływu na działanie aplikacji i pojawia się wtedy, gdy aplikacja zakończyła swoje działanie w niepoprawny sposób, np. przez „zabicie” procesu aplikacji, jej wadliwe działanie, bądź wymuszone zamknięcie systemu.

Występują opóźnienia w wyłączeniu systemu, w wypadku komunikacji przez protokół SNMP. Dlaczego?

Sytuacja taka jest spowodowana najczęściej nieprawidłowym ustawieniem opcji NMS IP w zasilaczu. Opcja ta powinna być ustawiona na adres komputera, na którym uruchomiony jest PowerSoft. W przeciwnym razie zasilacz ignoruje komendy wysyłane z aplikacji i powoduje opóźnienia komunikacyjne.